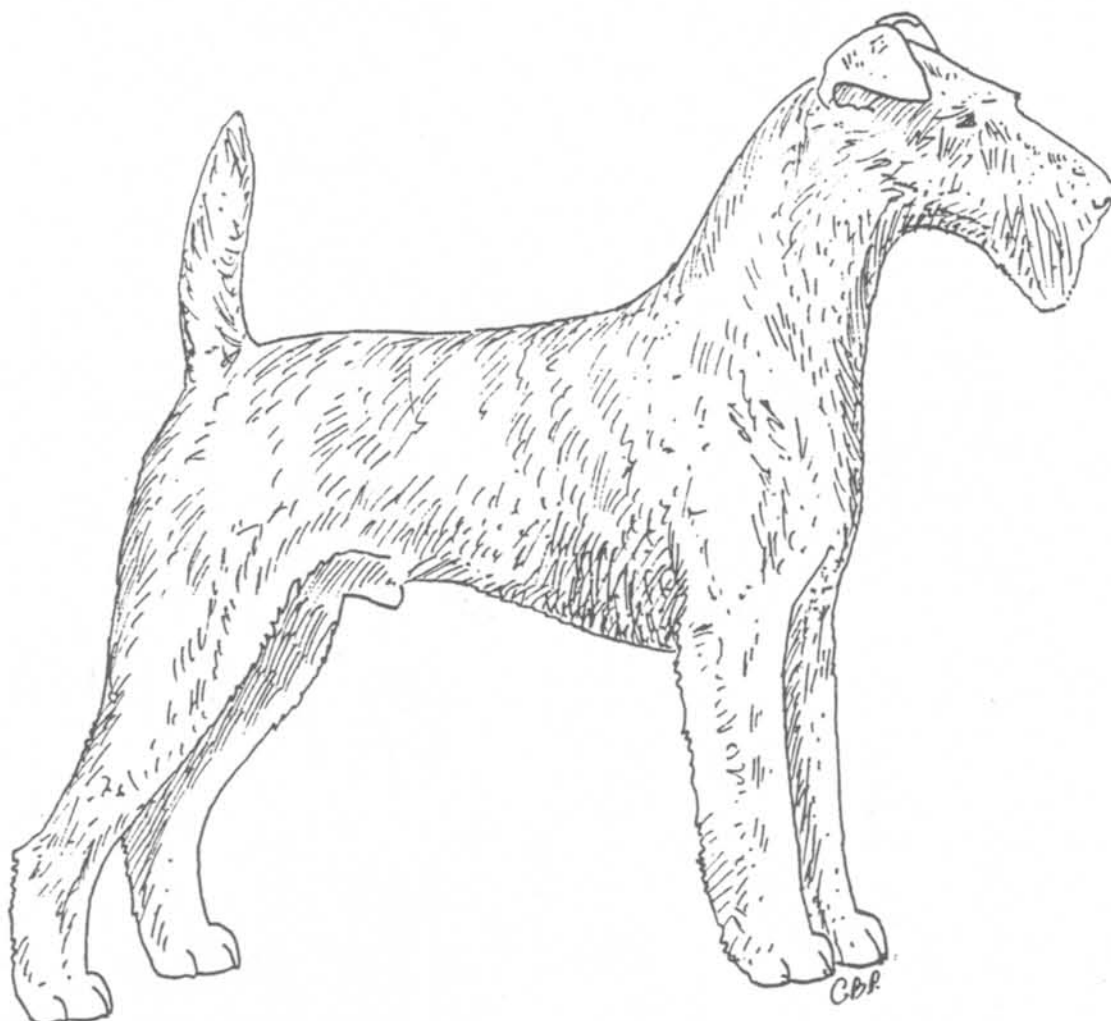


**STANDARD FÖR  
IRLÄNSK TERRIER**



## HEMLAND

Irland

## BAKGRUND

Irländsk terrier har inte oväntat en mytomspunnen historia. Numera anser man emellertid att dess bakgrund är den gamla strävåriga engelska black and tan terrien. Rasen började ta form på tidigt 1870-tal och deltog i sin första utställning år 1873, då i två storleksvarianter. Först på 1880-talet började rasen få den utformning den har i dag. Det var främst William Graham från Belfast, som kunde ta äran åt sig av detta, med hjälp av avelstiken Ch Erin, som anses som rasens stammoder, och sedan hennes son Playboy grundade sk Erin-playboy-blodet, som än i dag finns bakom de flesta irländska terrier. Rasen fick sin första standard år 1879 men den har sedan dess omarbetats förhållandevis många gånger, speciellt då det gäller rasens storlek.

Under såväl första som andra världskriget blev irländsk terrier mycket uppskattad som rapporthund. Rasen är aktiv och livlig och synnerligen orädd, vilket torde ha bidragit till detta. Den är därtill smidig och snabb och anses som synnerligen intelligent.

## HELHETSIN- TRYCK

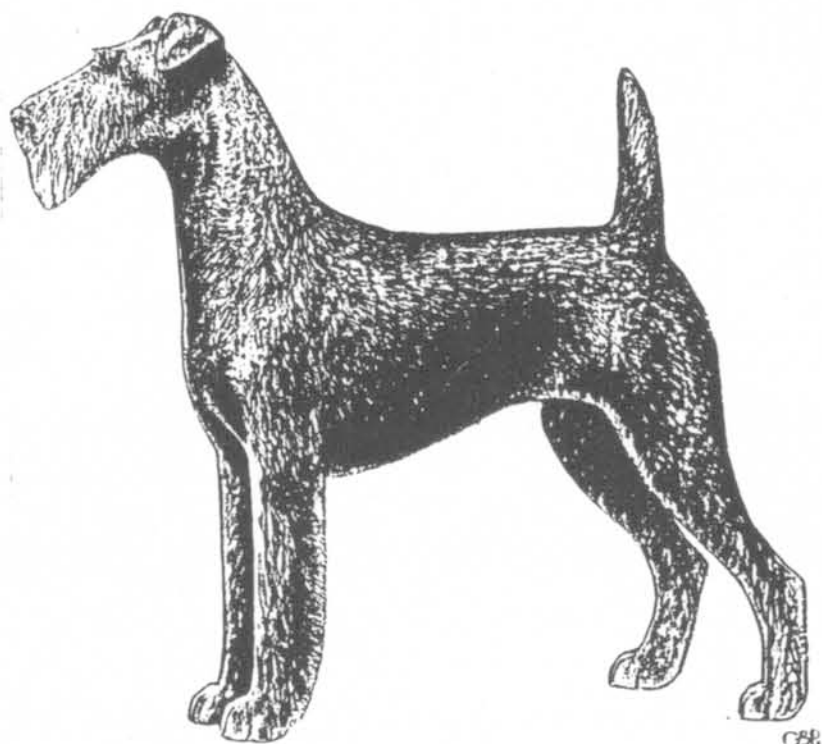
Irländsk terrier är mera högställd, längre i kroppen och mera byggd för snabbhet än den strävåriga foxterriern, men har god benstomme och massa helt igenom. Rörelserna skall vara livliga smidiga och seniga. Kropp och benstomme skall ha kraft och styrka, eftersom snabbhet, styrka och uthållighet är högst väsentligt. Hunden får inte vara satt eller klumpig. Karakteristiskt för rasen är en sorglös våghalsighet, blind för alla konsekvenser. Detta har givit hunden den stolta titeln "daredevil" (våghals).

Helhetsintrycket skall vara det av en djärv, modig, elegant terrier, byggd för snabbhet, uppvisande en vacker, symmetrisk kontur och ge intryck av fulländade proportioner och harmoni. Till temperamentet är irländsk terrier vänlig, käck ock djärv, glad och livlig. Den är modig, och hävdar sig väl gentemot andra hundar, men är samtidigt vänlig, absolut lojal och tillgiven människan. Anfallen har den ett lejons mod och kämpar till bittra slutet.

## KOMMENTAR

Standarden uppehåller sig osedvanligt mycket vid temperamentet som uttryck för hur viktigt detta typiska irländska temperament är. Det kan inte nog understrykas att de i grund och botten är lyckliga hundar med mycket humor. De har ofta en trevlig vana att "le", vilket inte får förväxlas med att visa tänder i ilska. De har tyvärr fått rykte att vara förfärliga slagskämpar, vilket de bestämt inte är. Man kan dock inte förneka att även den mildaste irländska terriern i en kennel gärna blandar sig i ett pågående slagsmål och då helhjärtat njuter av det. De är inte värre slagskämpar än andra terriers men kanske det roar dem mer.

En irländsk terrier får inte vara luftig eller tung och klumpig. Viktigt är den resliga elegansen som skiljer dem från andra terrierrasen.



## HUVUD

Huvudet skall vara långt med flat och mellan öronen ganska smal skalle, som avsmalnar något mot ögonen. Huvudet skall vara fritt från rynkor och stopet skall knappast vara synbart utom i profil. Käkarna skall vara starka, muskulösa och av tillräcklig längd. Kinderna får inte vara alltför framträdande. Partiet under ögonen skall ha en fin utmejsling, för att inte ge en greyhoundsliknande intryck.

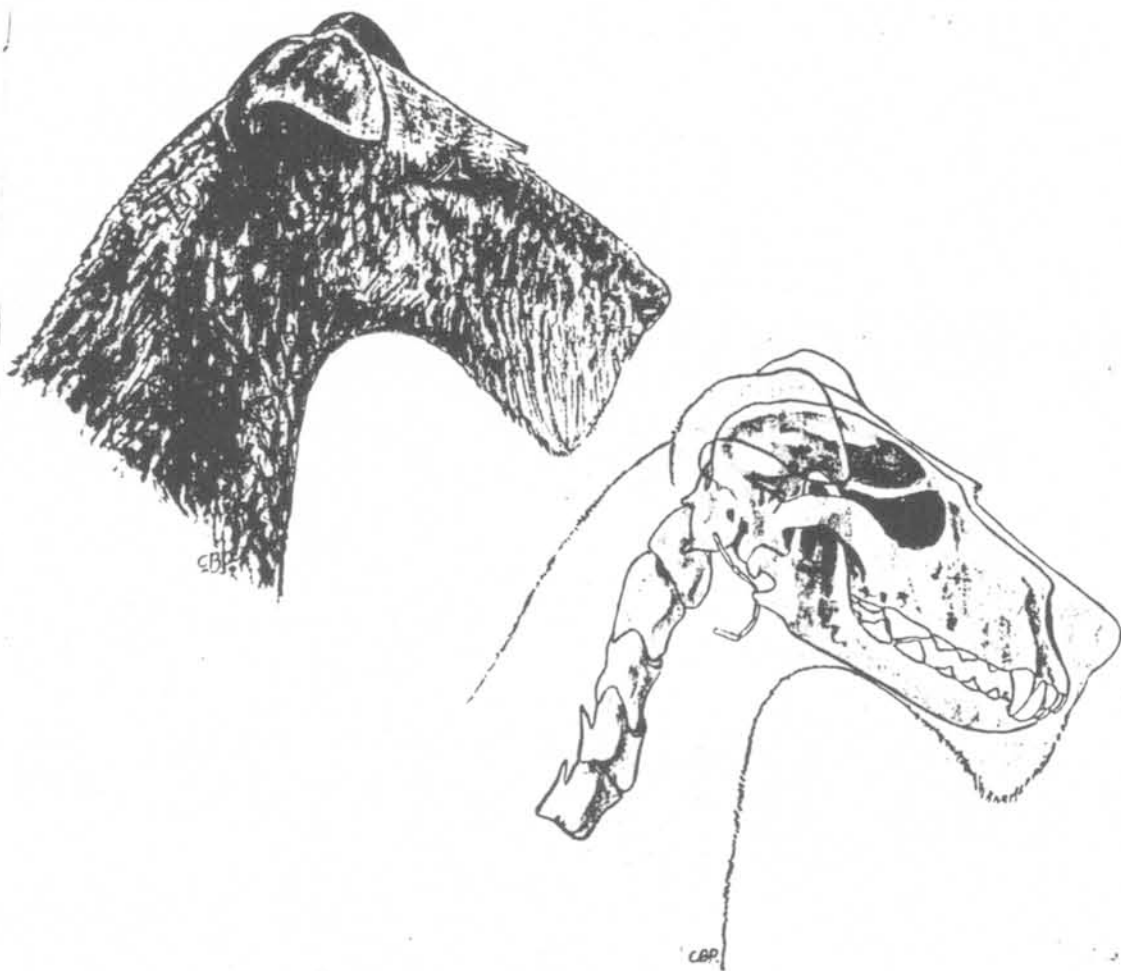
Behåringen skall vara av samma kvalitet som på kroppen men kort (endast 6-7mm långt) nästan slätt och rakt. Ett lätt skägg är det enda långa hår som är tillåtet och karakteristiskt.

## KOMMENTAR

Huvudet skall vara långt och i god proportion till resten av kroppen, avståndet mellan nackknölen och stopet bör vara ganska smal. Ett vanligt förekommande fel är något breda skallar, men de får heller inte bli för smala och foxterrier liknande. Det är viktigt att poängtera att skallen skall vara flat. Ett stort fel är s k kontraherade skallar (bumpy skull-knölig skalle, alligator head). Tack vare att dessa huvuden är knöliga och välvda ger de ett intryck av att vara smala.

Knöliga skallar är "unsightly and to be faulted".

Nospartiet skall vara kraftfullt - ett kraftigt skägg på ett snipigt nosparti är förvillande. Skägget skall vara strävt och bör inte vara ymnigt utan endast förstärka det kraftfulla nospartiet. De skall givetvis också ha ögonbryn som är i harmoni med det övriga uttrycket.



- ÖGON** Ögonen skall vara små, mörka, inte utstående, fulla av liv, glöd och intelligens. Ljusa eller gula ögon är fel.
- KOMMENTAR** Ögonen är avgörande för ett riktigt uttryck som skall avspegla fräckhet, utmaning och intelligens samt eld.
- ÖRON** Öronen skall vara små, V-formade, av måttlig tjocklek, ansatta högt på skal-len och falla framåt tätt intill kinden. det vikta örats överkant skall vara tydligt ovanför hjässlinjen. Örat får inte ha någon frans och behåringen skall vara kortare och mörkare än på kroppen. Ett öra som hänger tungt utmed sidan av huvudet som hos en del jakthundar är inte karakteristiskt för den irländska terriern.  
Ett halvrest öra är ännu mindre önskvärt.
- KOMMENTAR** Öronen är uttalat karakteristiska för rasen, såväl genom den höga ansättningen och att de bärs tätt intill kinden ovanför den yttre ögonvrån som genom förmågan att använda öronen.  
Öronen får på intet sätt förefalla tunga. Bakifrån skall man tydligt kunna se det vikta örats överkant.
- BETT** Saxbett med jämna starka tänder fria från missfärgning.
- KOMMENTAR** Bettproblem är för närvarande sällsynt inom rasen i Sverige och utgör inget problem.
- HALS** Halsen skall vara tämligen lång och gradvis tillta i bredd mot skuldrorna. Den skall bäras väl och vara fri från överflödigt halsskinn. På båda sidor om halsen finns vanligen en virvel, som går nästan ända upp till örats kant.

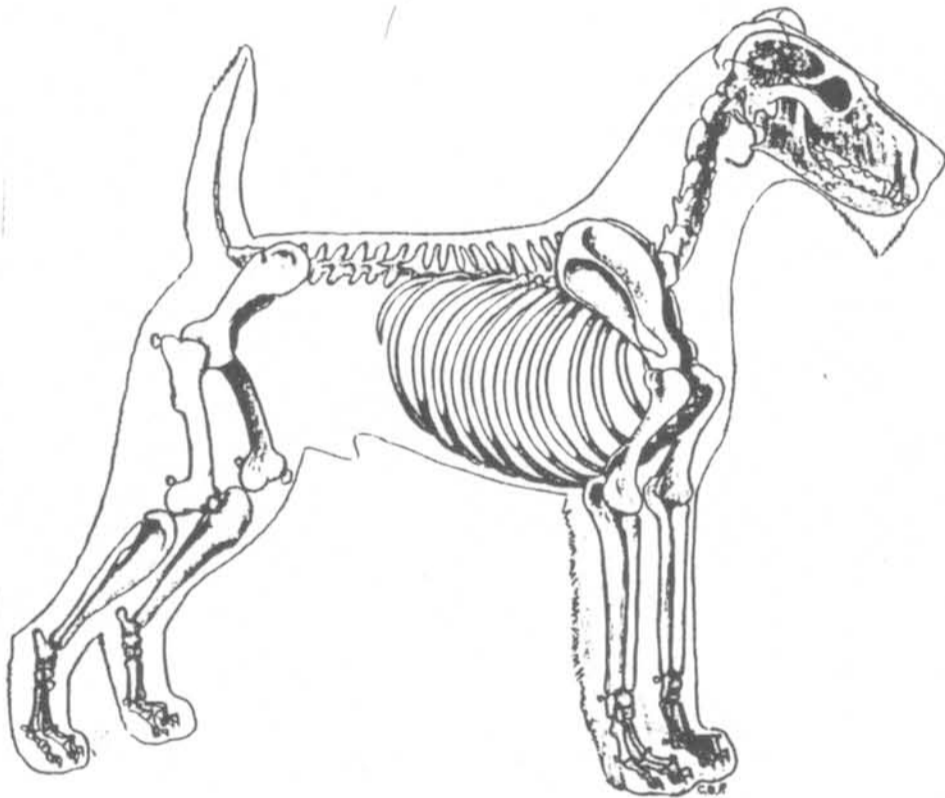
## KROPP

Kroppen skall vara symmetrisk, varken för lång eller för kort. Ryggen skall vara stark och plan utan antydning till slapphet bakom skulderna. Ländpartiet skall vara muskulöst och får vara mycket lätt välvt. Bröstkorgen skall vara djup och muskulös, inte för rundad eller bred. Revbenen skall vara tämligen väl välvda och snarare flata än runda och de bakre revbenen skall vara väl utvecklade.

En tik får vara något längre i ländpartiet än en hanhund.

## KOMMENTAR

En irländsk terrier skall vara svagt rektangulär och som följd av detta är en kort rygg fel men även en lång rygg är fel. Ryggen skall vara måttligt lång. Det kanske mest anmärkningsvärda i hela standarden är LÄNDEN muskulös och LÄTT VÄLVD. Har man inte rasstandarderna aktuella är det lätt att betrakta detta som ett fel.



**FRAM-  
OCH  
BAKBEN**

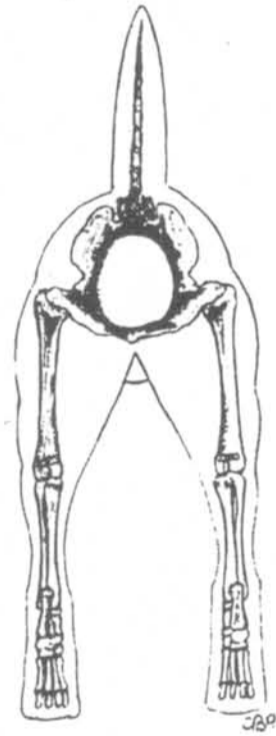
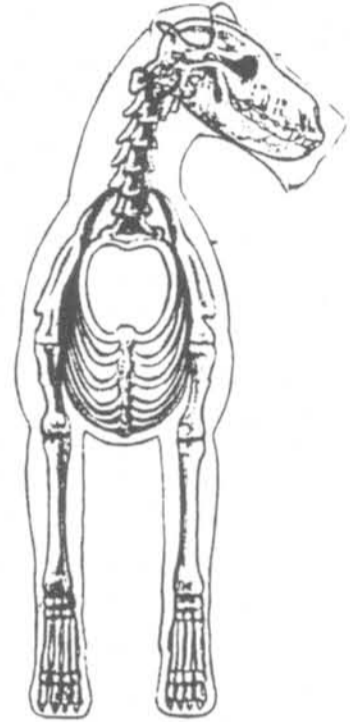
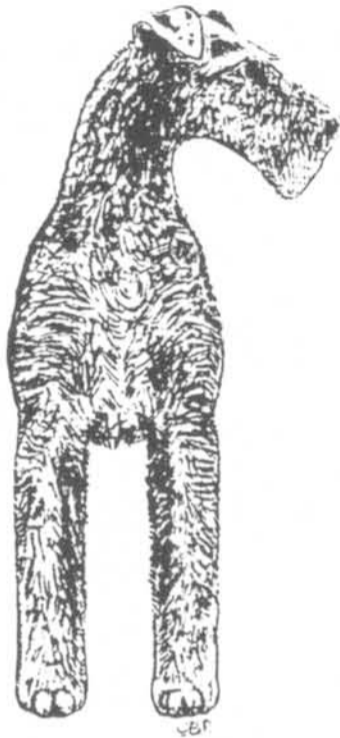
Skuldrorna skall vara flata, långa och väl tillbakalagda mot rygglinjen. Frambenen skall vara måttligt långa, väl ansatta i skulderpartiet och absolut raka med kraftig benstomme och muskulatur.

Armbågarna skall röra sig fritt utmed sidorna. mellanhanden skall vara kort och rak, knappast märkbar.

Bakbenen skall vara starka och muskulösa med kraftigt lårparti.

Knälederna skall vara måttligt vinklade och hasen lågt ansatt.

Både fram och bakben skall föras rakt framåt i rörelse, knälederna får inte vridas utåt. Benen skall liksom huvudet vara täckta av samma päls som kroppen, pälsen skall dock vara längre. benen får inte ha fanor.



- SVANS** Svansen skall vara ganska högt ansatt och bäras glatt men inte över ryggen eller böjd. Den skall vara stark och kraftig och tämligen lång, kuperad till 3/4 längd, väl täckt av hårt, stävt hår och fri från fana och fransar.
- TASSAR** Tassarna skall vara starka, tämligen runda och måttligt små med välvda tår. De får varken vara inåt- eller utåtvridna. svarta klor är synnerligen önskvärt. trampdynorna skall vara välformade och fria från sprickor eller förhårdnader.
- KOMMENTAR** Det är mycket viktigt att trampdynorna inspekteras vid varje bedömningsstillfälle. Inom rasen finns en ärftlig defekt, cracked and corny feet. Defekten utmärks av förhårdnade utväxter på trampdynorna med djup sprickbildning. Trampdynorna förlorar sin runda form och blir platta, naglarna tjocka och raka. Defekten resulterar i ett genomtramp. Sjukdomen debuterar tidigast vid 6-7 månaders ålder.
- RÖRELSER** Fram- och bakben skall röras parallellt rakt framåt. Armbågarna skall röras fritt och lodrätt utmed kroppens sidor. Knälederna får varken vara inåt- eller utåtvridna.
- PÄLS** Pälsen skall vara tät och sträv och ge ett grovt intryck. Den skall vara tätt åtliggande. Håret skall växa så tätt och kraftigt, att då pälsen strykes mothårs, skall man inte se huden. Pälsen får inte vara mjuk eller silkesaktig och inte så lång, att den döljer kroppens konturer, särskilt på bakpartiet. Pälsen får inte vara lockig eller krusig.
- KOMMENTAR** Pälsen består av två hårlag, mjuk underull och strävt täckhår med brutna toppar. Att ta i en irländsk terrierpäls skall ge en illusion av att ta i en kokosmatta.
- FÄRG** Enfärgad. Mest önskvärda är klarröd, rödaktig vetefärg eller gulröd. Vitt förekommer ibland på bröst och tassar och är inte tillåtet på tassarna. Vit bringfläck återfinns ofta hos alla enfärgade raser.

**MANKHÖJD** Omkring 46 cm.

**KOMMENTAR** Storleken på irländsk terrier har ofta varit ett problem, speciellt hos hanhundarna. Vi jobbar med att få ner storleken hos våra hundar men ser för närvarande inte att det är möjligt att enbart ta hänsyn till en individs mankhöjd då vi skulle få en katastrofal utarmning av genbasen om vi prioriterade storleken för hårt.

**VIKT** Hanhund 12,25 kg.

Tik 11,3 kg.

Oaktat de önskvärda viktangivelserna här ovan är det huvudsakliga helhetsintrycket, och om hunden är för liten eller för stor syns detta lätt i utställningsringen, vad vikten än är.

Bortsett från andra hänsyn får därför inte vikten upplevas som det betydelsefullaste, då kan fel typ av hund premieras.

Så kan t ex en förhållandevis liten, kompakt och klumpig hund, vilket inte är önskvärt, lätt ha standardenlig eller över standardenlig vikt. En annan hund som är högbent och saknar nödvändig massa och är byggd mera som en whippet - inte heller önskvärt - kan ha exakt samma vikt eller under. Detta visar att även om standardvikten måste beaktas, är den inte avgörande vid bedömning. Huvudsaken är att välja en hund med standardenlig mankhöjd och som i övrigt har för rasen utmärkande drag och egenskaper.

**FEL** Varje avvikelse från standarden är fel och skall bedömas i förhållande till hundens förtjänster, helhetsintryck och konstitution.

**DISKVALIFICERANDE** Nosspegel med annan färg än svart.

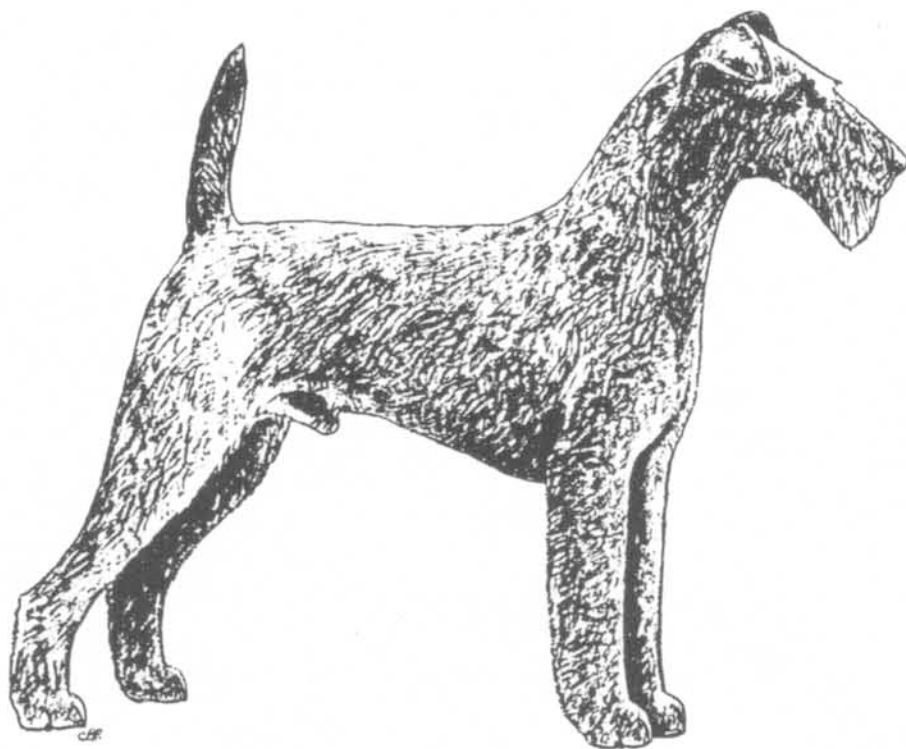
**FEL** Kraftigt över- eller underbett.

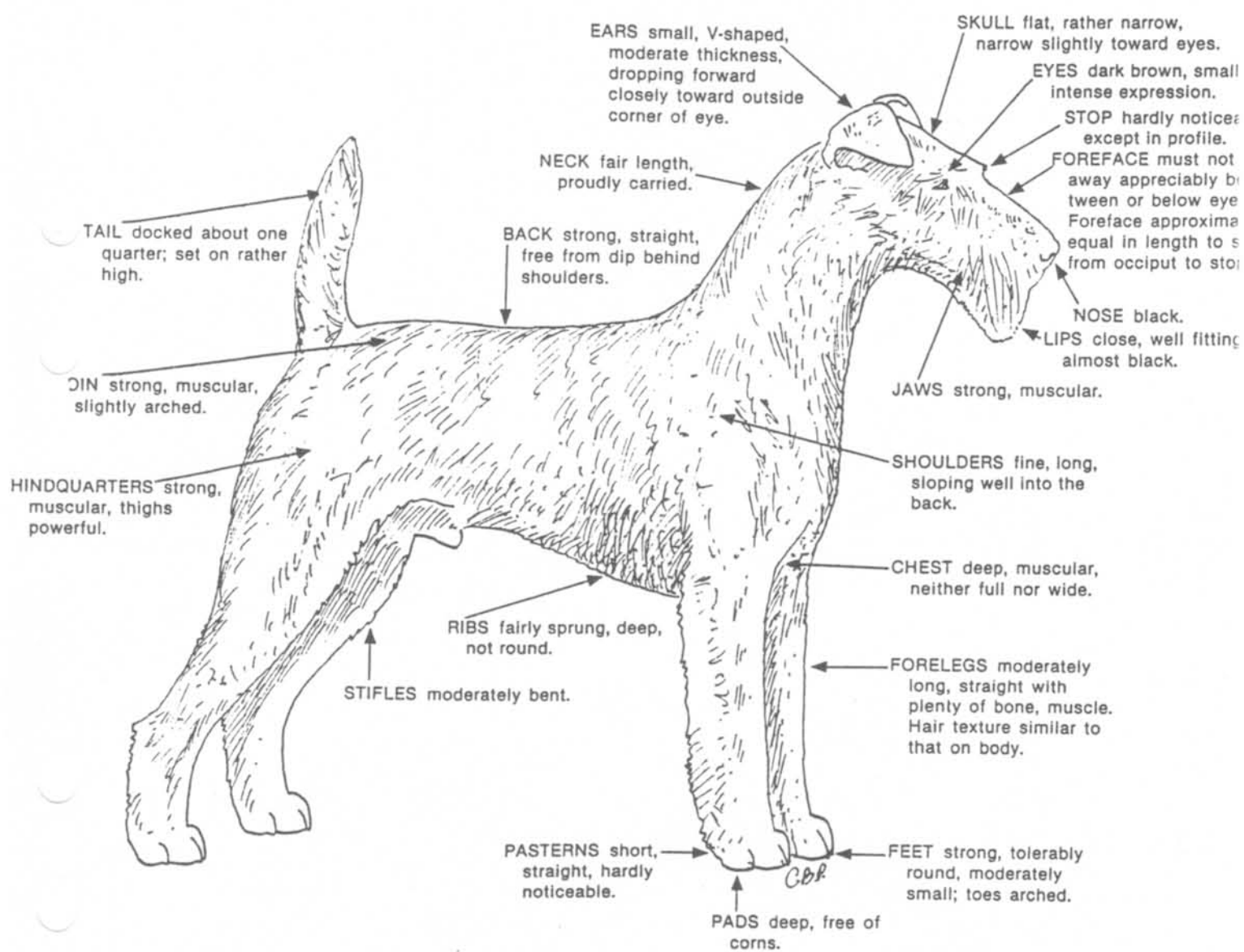
Färg - annan färg än i standarden angiven.

Trampdynor med förhårdnader eller sprickor.

## SAMMANFATTNING

En irländsk terrier skall utmärkas av sin "resliga elegans" men skall på samma gång vara substansfull. Den skiljer sig i viktiga avseenden från andra högbenta terrierraser och en riktigt typisk irländsk terrier kan aldrig likna något annat än en irländsk terrier.





**HEAD** long, in proportion.

**TEETH** strong, even, neither overshot nor undershot.

**BODY** moderately long; short back is extremely objectionable.

**SIZE** desirable weight 27 lbs. for dog, 25 for bitch. Height at shoulder about 18 inches.

**COAT** dense, wiry, broken appearance, undercoat at base of stiff outer coat.

**COLOR** bright red, golden red, red wheaten, or wheaten.

**OVERALL APPEARANCE** balanced vital picture of symmetry, proportion, harmony.

**TEMPERAMENT** good tempered, spirited, game, showing fire and animation; affectionate.